

ECO VEN

PLUS®

CONFORT
CERTIFICADO



MANUAL DE GARANTÍAS Y FUNCIONAMIENTO





GARANTÍAS

Garantía de los perfiles: 10 años en todos los perfiles, tanto en blanco como foliados (estabilidad del color).

Garantía de los herrajes para sistemas oscilobatientes: 10 años para cualquier posible defecto de cada una de las piezas del herraje. 10 años de garantía sobre la superficie y el baño galvánico. Garantía válida siempre y cuando las piezas no hayan sido tratadas con productos de limpieza que contengan ácidos ni existan factores externos especialmente agresivos de ambientes ácidos. Ambas garantías serán válidas siempre y cuando el herraje haya sido montado siguiendo las instrucciones de nuestros manuales técnicos y se hayan manipulado siguiendo nuestras indicaciones de uso y mantenimiento.

Garantía de los vidrios: 10 años ante cualquier defecto o anomalía en el interior de la cámara, como condensaciones en las caras interiores.

Garantías de Somfy: 5 años ante cualquier defecto o anomalía del funcionamiento de los motores. 2 años para los dispositivos domóticos.

** Todo supeditado a un uso adecuado de las ventanas Ecoven plus.*



RECOMENDACIONES DE MANTENIMIENTO



Frotar las **juntas de estanqueidad de goma**, tanto las del marco como las de las hojas, suavemente con un paño impregnado en agua con jabón neutro una vez al año.



Evitar dejar la **manilla** en posiciones intermedias para que los bulones queden colocados por completo en los cerraderos.

Limpiar los **perfiles** que componen la ventana sólo con agua y jabón líquido neutro, aplicados con un paño. Evitar el uso de productos abrasivos (detergentes en polvo, estropajos metálicos...) que puedan rayar la superficie de los perfiles.



Mantener las **salidas de agua** de la ventana libres de obstáculos.





MANUAL DE GARANTÍAS Y FUNCIONAMIENTO



Otras recomendaciones

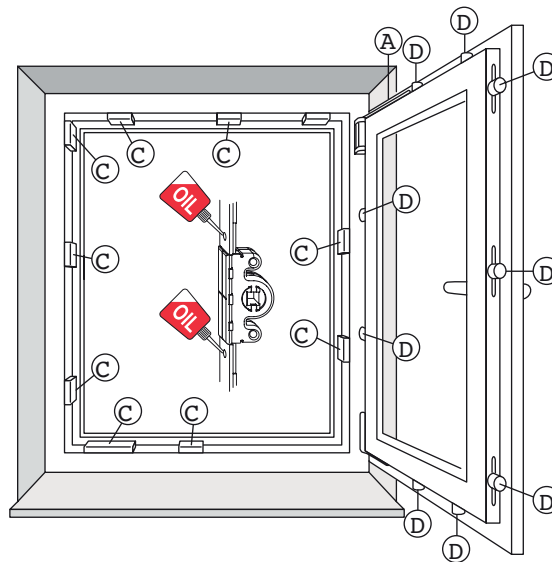
- * Engrasar con vaselina técnica, al menos una vez al año, los elementos del **herraje** y los **puntos de cierre** para que funcionen con suavidad (*detalle en las páginas siguientes*).
- * Evitar el cierre violento de las hojas de las ventanas y puertas y manipular con prudencia los elementos de cierre con el fin de asegurar un funcionamiento suave y cómodo.
- * No aplicar sobre los elementos de carpintería otro tipo de cargas que no sean las inherentes a su funcionamiento. Han sido diseñados para resistir estas cargas; no otras.
- * Realizar una limpieza periódica en función de la polución ambiental de la zona en la que se encuentre la vivienda. En los lugares de alta polución ambiental, sea esta de origen industrial o de mucho polvo transportado por el viento, se recomienda una limpieza mensual con el fin de evitar que cimente el sedimento fino que se deposita en el elemento, haciendo difícil su eliminación.
- * En caso de trabajos de mantenimiento en la fachada o el interior de la vivienda es aconsejable proteger el elemento de carpintería con algún medio que evite salpicaduras o manchas.

LUBRICACIÓN DE LOS HERRAJES

Puntos de lubricación

En este dibujo podemos ver los puntos de lubricación. Las posiciones A, C y D marcan puntos importantes. El esquema adjunto no coincide necesariamente con el herraje montado. La cantidad de puntos de cierre varía en relación al tipo y tamaño de hoja de la ventana.

> ¡Atención! Peligro de lesión. No descolgar la ventana al efectuar los trabajos de mantenimiento.

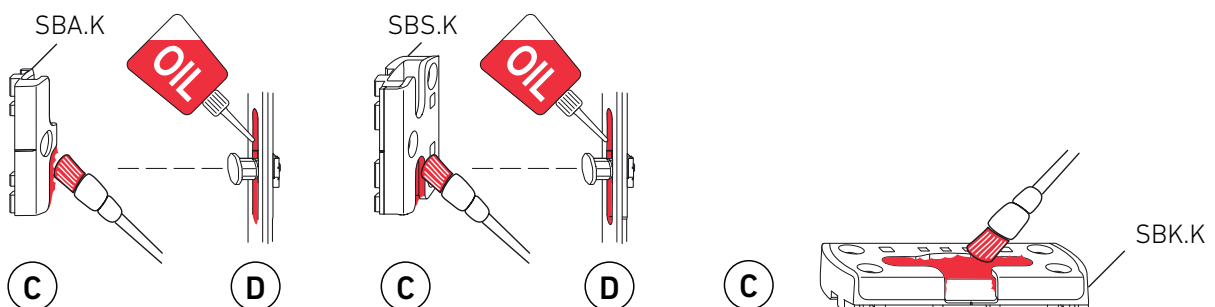


Cerraderos

Para mantener la facilidad de función de los herrajes, los cerraderos se deben lubricar anualmente.

* Lubricar los cerraderos (C) en el lado de la entrada con vaselina técnica u otro lubricante apropiado.

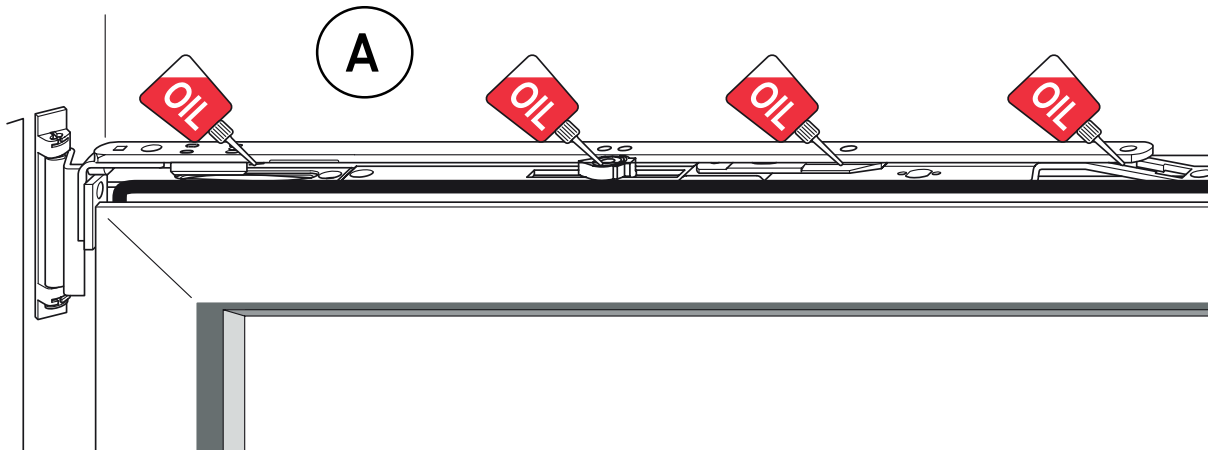
* Pincelar en los puntos de deslizamiento de los bulones (D) un aceite de resinas y ácidos.



Compás

Las partes que están en contacto entre el rail superior y el compás deberían engrasarse anualmente. En los puntos de lubricación (A) se deben aplicar unas gotas de aceite libre de resinas y ácidos.

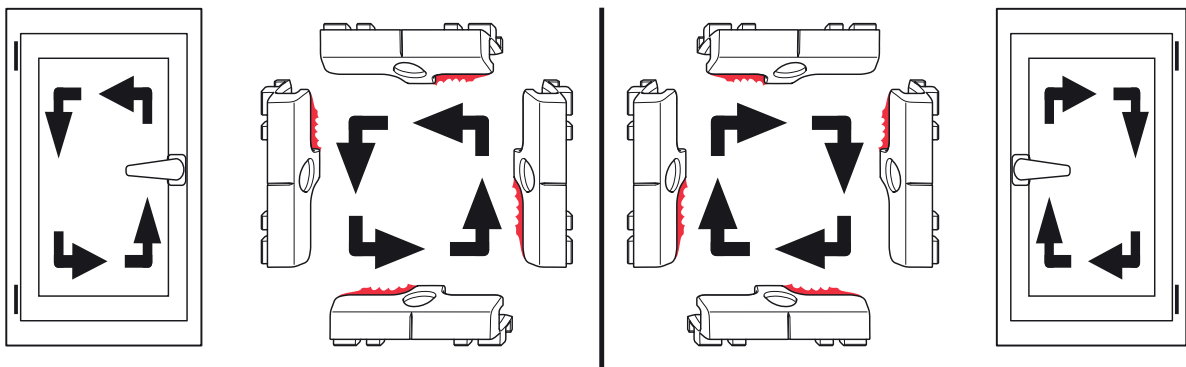
> *Atención:* el soporte del compás no puede engrasarse.



Definición de los lados de entrada

* Ventanas de mano izquierda, manilla a derecha.

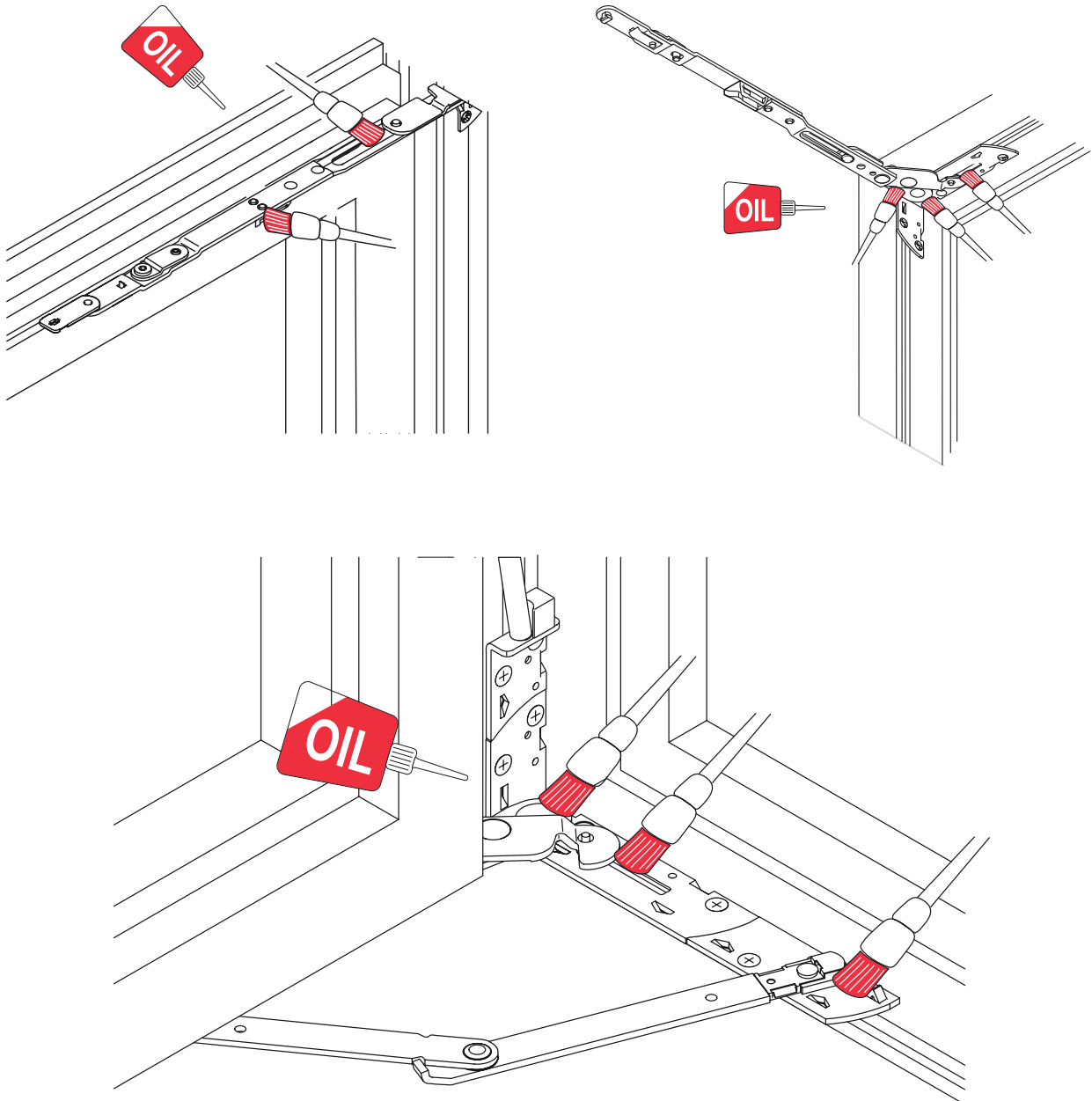
* Ventanas de mano derecha, manilla a izquierda.



Herraje oculto

En el dibujo vemos el soporte de marco y el compás (hoja y marco).

Deben engrasarse anualmente los puntos móviles de contacto del compás y soporte de hoja con vaselina técnica o aceite libre de ácidos en los puntos de lubricación.

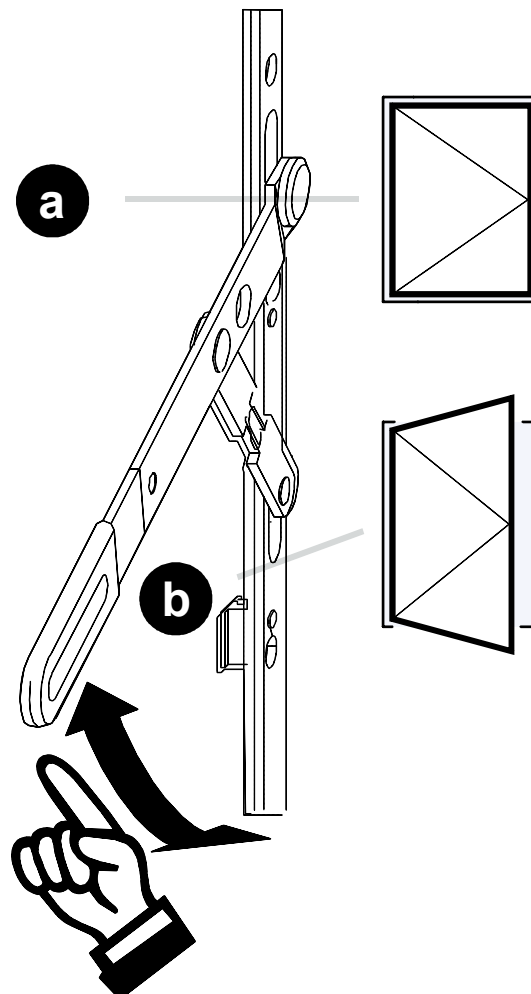


APERTURA DE LA HOJA PASIVA

Versión con palanca tradicional

- a) Con la palanca en posición vertical la hoja está cerrada.
- b) Moviendo la palanca como se indica en el dibujo, la hoja se libera y puede abrirse completamente.

> *Advertencia:* La primera vez que se acciona la palanca hacia arriba a su posición de cierre provoca el engranaje con todas las piezas del herraje montadas. La primera vez que se mueve el mecanismo requiere más fuerza de empuje que en su uso habitual. Al engranar se escucha "crack".



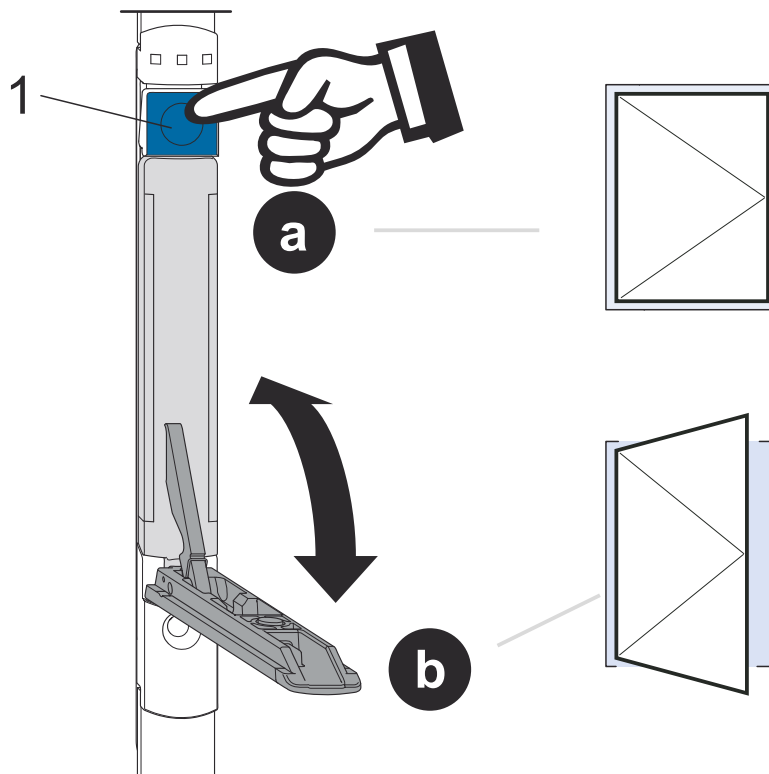
Versión con palanca de botón

Mover la palanca como se indica. Así se desbloquea el seguro.

* Botón de apertura (1), apretar y bajar la palanca hasta su posición final.

* La ventana está abierta. La hoja puede abrirse completamente.

> **Advertencia:** La primera vez que se acciona la palanca hacia arriba a su posición de cierre provoca el engranaje con todas las piezas del herraje montadas. La primera vez que se mueve el mecanismo requiere más fuerza de empuje que en su uso habitual. Al engranar se escucha "crack".





10 AÑOS DE GARANTÍA
FINANCIACIÓN A **12** MESES SIN INTERESES

Tel. 946 670 652 Tel. 607 335 050

ventanasvarona@hotmail.com • www.ventanasvarona.com



www.ecovenplus.com

